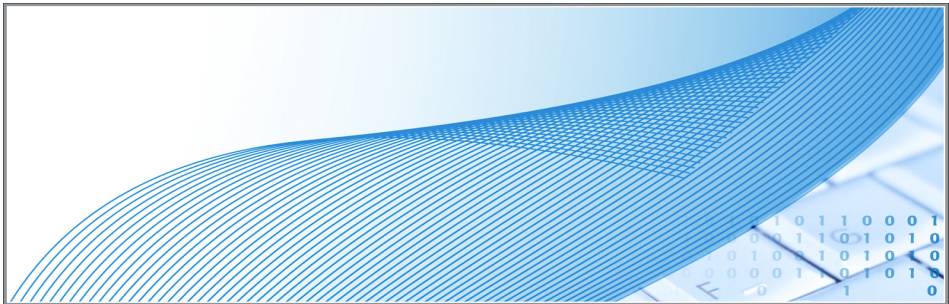


ELO*office*

Software für Dokumentenmanagement und Archivierung



Netzwerkinstallation

September 2008

ELO Digital Office GmbH

<http://www.elo.com>

Copyright © 2008 ELO Digital Office GmbH

Alle Rechte vorbehalten

9301-80-DE 07 001 (GK06/08D)

[2008-09-05-12:35:26+02:00- de]

Installation im Netzwerk

Bei einer Installation von **ELO** im Netzwerk, starten Sie die Installation ebenso wie bei einer lokalen Installation. Während des Installationsverlaufs wählen Sie in dem Dialog *Installations-Optionen* nicht die Voreinstellung *Einzelplatz-Installation*, sondern die Option *Netzwerk-Installation*.

Installations-Optionen

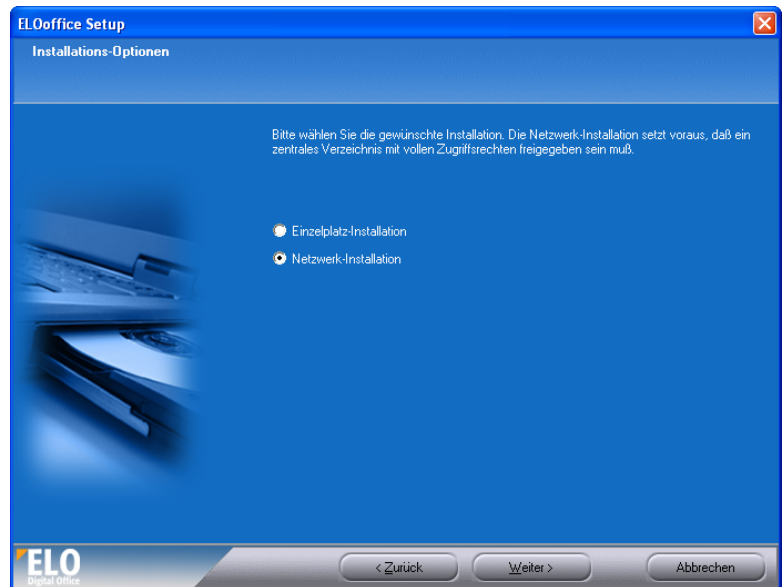


Abb.: Installationsart auswählen - Installieren im Netzwerk



Beachten Sie: Die Entscheidung, ob eine lokale oder eine Netzwerkinstallation durchgeführt wird, muss vor dem Beginn der Installation getroffen werden. Bei einer Netzwerkinstallation müssen einige Vorbereitungen getroffen werden.

Vorbereitungen zur Netzwerkinstallation

Verzeichnisse anlegen

Erstellen Sie zuerst auf dem zentralen Rechner (Server) ein Verzeichnis *ELOoffice*. In diesem Verzeichnis legen Sie zwei weitere Unterverzeichnisse an: *Archivdata* und *Postbox*. Anschließend geben Sie alle drei Verzeichnisse frei.



Beachten Sie: Dies ist nur ein einfaches Szenario in einem kleinen Netzwerk. Bei der Installation von ELO in größeren Netzwerken sollten Sie der Rechtevergabe etc. ihrem Administrator überlassen. Haben Sie bitte Verständnis dafür, dass wir keinen Support für die Rechtekonfiguration etc. in komplexen Windowsnetzwerken geben können.

Verzeichnisse freigeben

Markieren Sie nacheinander *Archivdata* und *Postbox*. Öffnen Sie (in aller Regel über *Start, Programme*) das Kontextmenü der Verzeichnisse im Windows Explorer. Im Kontextmenü des Explorers geben Sie die Verzeichnisse frei.

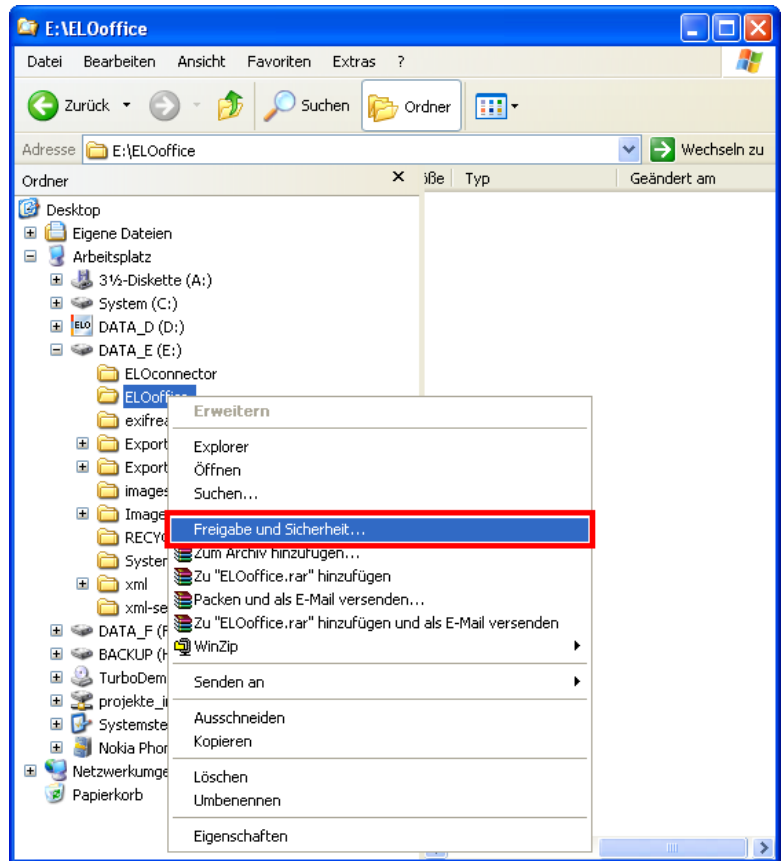


Abb.: Verzeichnis freigeben

Der Dialog *Eigenschaften von Archivdata* öffnet sich. Aktivieren Sie die Funktion *Diesen Ordner freigeben* und behalten Sie den angezeigten Namen bei. Bei Bedarf geben Sie im Eingabefeld *Kommentar* eine Erläuterung ein.



Abb.: Verzeichnis freigeben

Klicken Sie auf die Registerlasche *Sicherheit*.



Beachten Sie: Um einen problemlosen Zugriff von **ELO** zu gewährleisten sollten Sie einen Vollzugriff der Benutzer auf den Ordner *ELOoffice* und alle *Unterverordner* einrichten. **ELO** supportet keine Problemfälle, die aufgrund einer falschen Rechtekonfiguration entstehen.

ELO vom Client aus installieren

Wiederholen Sie die vorhergehenden Schritte mit dem Verzeichnis *Postbox*, um auch dieses freizugeben.

Starten Sie jetzt die Installation und wählen Sie als Installationsart die Netzwerk-Installation in dem Dialog Installations-Optionen.

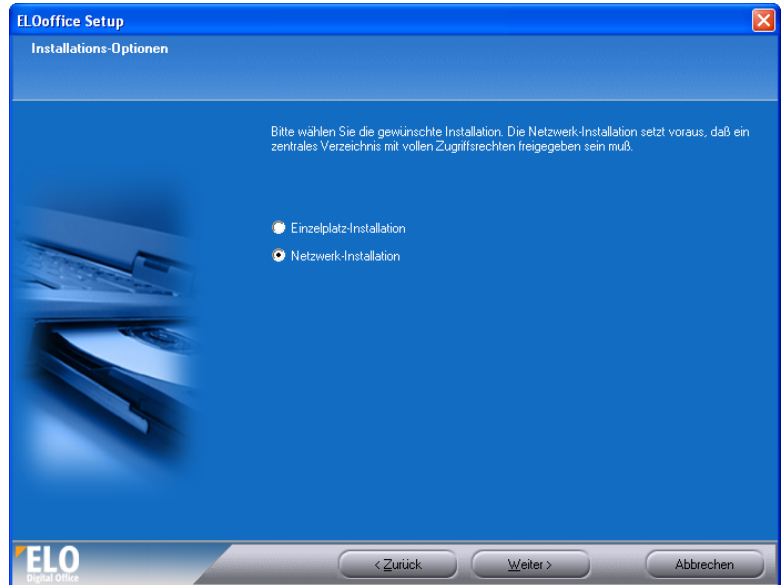


Abb.: Installationsart auswählen - Installieren im Netzwerk

Wählen Sie *Netzwerk-Installation* und klicken Sie dann auf den Button *Weiter*. Nach der Auswahl des Programmverzeichnis bestätigen Sie Ihre Wahl mit einem Klick auf den Button *Weiter*. Anschließend wählen Sie das Postboxverzeichnis aus, das Sie auf dem Server bereits angelegt und freigegeben haben.

Postbox-Verzeichnis auf dem Server wählen

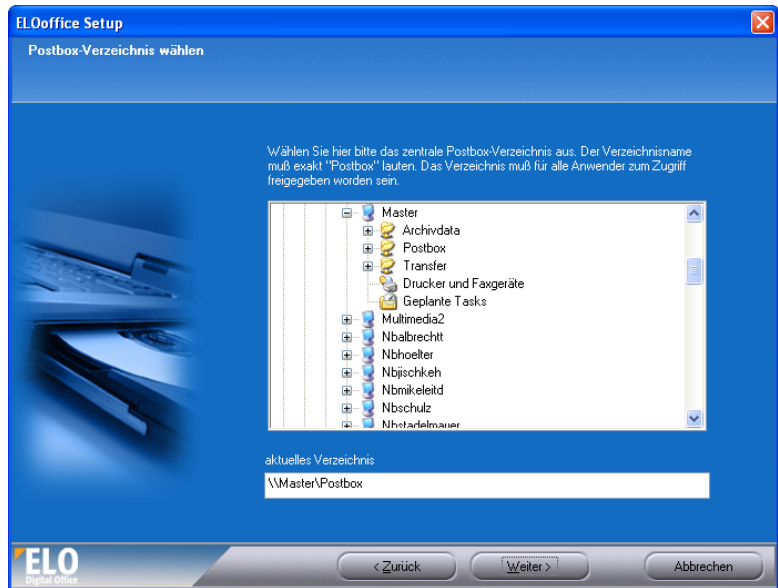


Abb.: Postbox-Verzeichnis auswählen



Der gewählte UNC-Name ist für die spätere Installation der einzelnen Anwender (Clients) wichtig. Die Anwender müssen bei der Installation den UNC-Namen - und keine lokalen Pfade - verwenden.

Nach Auswahl des Verzeichnisses erscheint gegebenenfalls eine Sicherheitsabfrage.

EloMdb.txt fehlt

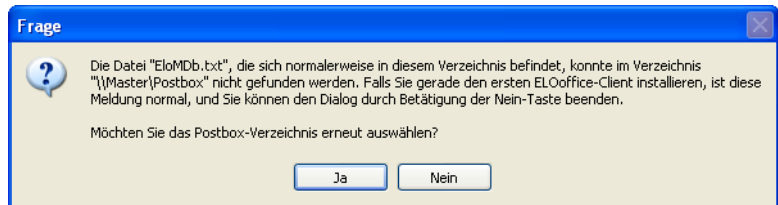


Abb.: 'EloMdb.txt' - Sicherheitsabfrage

Bei der Installation des ersten Clients fehlt diese Datei selbstverständlich, da das Postbox-Verzeichnis eben erst angelegt wurde. Klicken Sie auf *Nein*, um die Installation fortzusetzen.

Archivverzeichnis wählen

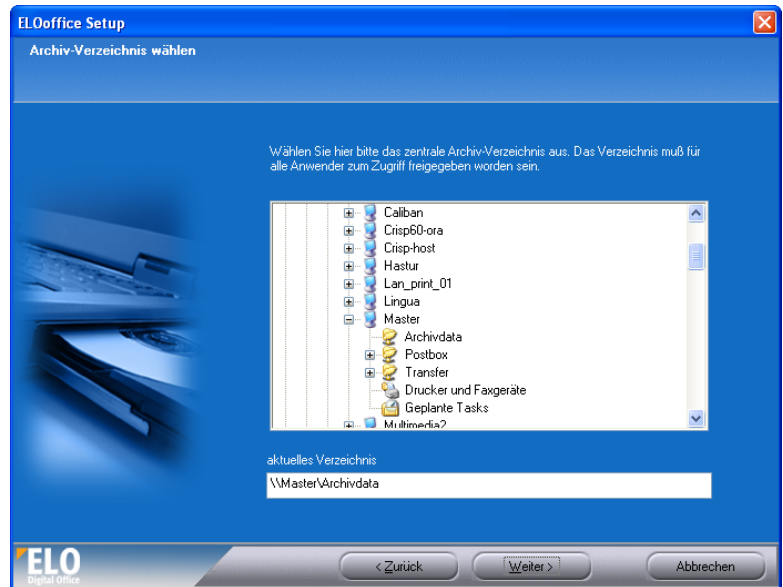


Abb.: Archivverzeichnis auswählen

Wählen Sie das Archivverzeichnis *Archivdata* aus, das Sie auf dem Server bereits angelegt und freigegeben haben. Klicken Sie auf den Button *Weiter*. Eine Meldung erscheint.



In aller Regel wird das von Ihnen auf dem Server angelegte Verzeichnis bereits als Vorgabe angezeigt. Falls nicht, können Sie in dem Dialog das Verzeichnis im Netz auswählen oder unter *aktuelles Verzeichnis* direkt eintragen.

Syslog.esp fehlt

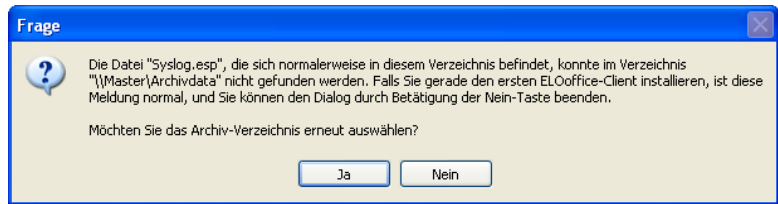


Abb.: 'Syslog.esp' Sicherheitsabfrage

Bei der Erstinstallation fehlt die Datei `Syslog.esp` selbstverständlich, da das Archiv-Verzeichnis eben erst angelegt wurde. Das Fenster wird bei der nächsten Installation eines Clients nicht mehr angezeigt. Klicken Sie auf *Nein*, um die Installation fortzusetzen.

Installation beenden

Führen Sie anschließend die weiteren Schritte wie bei der lokalen Installation durch. Entscheiden Sie, ob Sie den Computer gleich oder erst später neu starten wollen. Klicken Sie auf *Fertigstellen*.

Weitere Clients installieren

Führen Sie für alle weiteren Clients im Netzwerk die oben beschriebenen Schritte aus. Damit ist die **ELOoffice**-Netzwerk-Installation beendet.